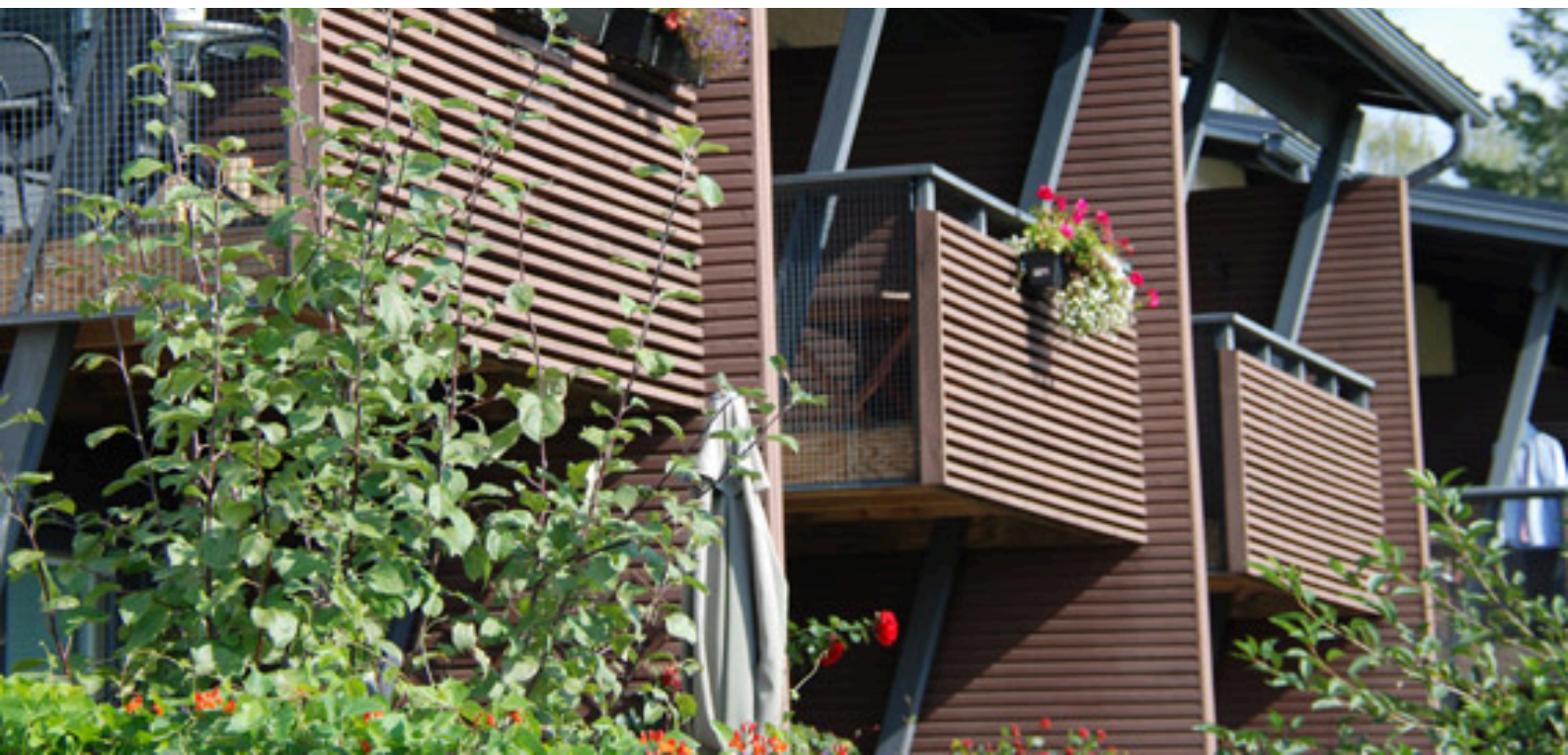




# As.Oy Yläkelo

## Pelastussuunnitelma



As.Oy Yläkelo pelastussuunnitelma

Laadittu 4.5.2020

Laatija Angela Hirvo

Viimeksi päivitetty 9.6.2020

Päivittäjä Kirkkonummen Huolto

Tämä pelastussuunnitelma on laadittu käyttäen palvelua Kirkkonummen Huolto Oy.

Tässä pelastussuunnitelmassa on 29 sivua.

## Sisällys

1	Johdanto . . . . .	4
2	Kohteen perustiedot . . . . .	5
2.1	Perustiedot . . . . .	5
2.2	Organisaatio . . . . .	5
2.3	Muut tiedot . . . . .	6
3	Vastuunjako . . . . .	7
4	Tärkeät puhelinnumerot . . . . .	8
4.1	Kiinteistön tärkeät numerot . . . . .	8
4.2	Muut tärkeät numerot . . . . .	8
5	Vaaratilanteet ja niiden vaikutukset . . . . .	9
6	Turvallisuusjärjestelyt . . . . .	11
6.1	Paloturvallisuus . . . . .	11
7	Toimintaohjeita . . . . .	13
7.1	Avun hälyttäminen . . . . .	13
7.2	Sairauskohtaus tai tapaturma . . . . .	14
7.3	Tulipalo . . . . .	15
7.4	Toiminta kokoontumispaikalla . . . . .	15
7.5	Liikuntarajoitteisen avustaminen hätätilanteessa . . . . .	17
7.6	Vesivahinko . . . . .	17
7.7	Väkivallan uhatessa . . . . .	17
7.8	Yleinen vaaramerkki . . . . .	18
7.9	Kaasuvaara . . . . .	19
7.10	Säteilyvaara . . . . .	19
7.11	Sähkökatkot . . . . .	20
7.12	Koronavirusohjeita . . . . .	20
8	Väestönsuojelu . . . . .	23
8.1	Väestönsuojan ylläpito . . . . .	23
8.2	Väestönsuojan kunnostaminen . . . . .	24
9	Säilyttäminen kiinteistössä . . . . .	26
10	Liitteet . . . . .	27
	Liite A Alkusammuttimien käyttöohjeet . . . . .	28
	A.1 Sammuttimet . . . . .	28
	A.2 Sammutuspeitteet . . . . .	28
	Liite B Kotivara . . . . .	29

# 1 Johdanto

Pelastussuunnitelman laadinta, ylläpito ja tiedottaminen perustuvat pelastuslain (379/2011) vaatimukseen. Tässä pelastussuunnitelmassa on selostus:

1. vaarojen ja riskien arvioinnin johtopäätelmistä;
2. rakennuksen ja toiminnassa käytettävien tilojen turvallisuusjärjestelyistä;
3. henkilöille annettavista ohjeista onnettomuuksien ehkäisemiseksi sekä onnettomuus- ja vaaratilanteissa toimimiseksi;
4. mahdollisista muista kohteen omatoimiseen varautumiseen liittyvistä toimenpiteistä. (Pelastuslaki 379/2011, 15 §.)

Pelastussuunnitelma on pidettävä ajan tasalla ja siitä on tiedotettava tarvittavalla tavalla asianomaisen rakennuksen tai muun kohteen henkilöille. (Valtioneuvoston asetus pelastustoimesta 407/2011, 2 §.)

Pelastuslaissa on myös muita vaatimuksia turvallisuudelle, näistä tärkeimpinä:

Rakennuksen omistajan ja haltijan sekä toiminnanharjoittajan on osaltaan huolehdittava siitä, että rakennus, rakennelma ja sen ympäristö pidetään sellaisessa kunnossa, että:

1. tulipalon syttymisen, tahallisen sytyttämisen sekä leviämisen vaara on vähäinen;
2. rakennuksessa olevat henkilöt pystyvät tulipalossa tai muussa äkillisessä vaaratilanteessa poistumaan rakennuksesta tai heidät voidaan pelastaa muulla tavoin;
3. pelastustoiminta on tulipalon tai muun onnettomuuden sattuessa mahdollista;
4. pelastushenkilöstön turvallisuus on otettu huomioon. (Pelastuslaki 379/2011, 9 §.)

Seuraavat varusteet ja laitteet on pidettävä toimintakunnossa sekä huollettava ja tarkastettava asianmukaisesti:

1. sammutus-, pelastus- ja torjuntakalusto;
2. sammutus- ja pelastustyötä helpottavat laitteet;
3. palonilmaisu-, hälytys- ja muut onnettomuuden vaaraa ilmaisevat laitteet;
4. poistumisreittien opasteet ja valaistus;
5. väestönsuojien varusteet ja laitteet. (Pelastuslaki 379/2011, 12 §.)

Rakennuksen omistaja ja haltija sekä toiminnanharjoittajan on osaltaan:

1. ehkäistävä tulipalojen syttymistä ja muiden vaaratilanteiden syntymistä;
2. varauduttava henkilöiden, omaisuuden ja ympäristön suojaamiseen vaaratilanteissa;
3. varauduttava tulipalojen sammuttamiseen ja muihin sellaisiin pelastustoimenpiteisiin, joihin ne omatoimisesti kykenevät;
4. ryhdyttävä toimenpiteisiin poistumisen turvaamiseksi tulipaloissa ja muissa vaaratilanteissa sekä toimenpiteisiin pelastustoiminnan helpottamiseksi. (Pelastuslaki 379/2011, 14 §.)

## 2 Kohteen perustiedot

Taloyhtiöön kuuluu 4 asuinrakennusta, lisäksi katotasossa toimii liiketiloja.

Rappujen A-D osoite on Yläkartanonkuja 3.

Rappujen E-K osoite on Yläkartanonkuja 7.

Kuivaushuoneet sijaitsevat C-tilassa ja E-kellaritasossa.

### 2.1 Perustiedot

<b>Kiinteistön nimi</b>	As.Oy Yläkelo
<b>Kiinteistön osoite</b>	Yläkartanonkuja 3 ja 7 02360 ESPOO
<b>Asuinhuoneistojen määrä</b>	83
<b>Toimijoiden määrä</b>	10
<b>Talotyyppi</b>	Kerrostalo
<b>Kerrosluku</b>	1 - 4
<b>Kiinteistön rakentamivuosi</b>	1968
<b>Isännöintitoimisto</b>	Kirkkonummen Huolto Oy puh. 09 2219090 <a href="http://www.kirkkonummenhuolto.fi">http://www.kirkkonummenhuolto.fi</a>

### 2.2 Organisaatio

<b>Isännöitsijä</b>	Jan Hongelin Kirkkonummen Huolto Oy puh. 09 2219090 <a href="mailto:jan.hongelin@kirkkonummenhuolto.fi">jan.hongelin@kirkkonummenhuolto.fi</a>
<b>Hallituksen puheenjohtaja</b>	Lauri Ampuja

## 2.3 Muut tiedot

Kohde kuuluu seuraavaan pelastustoimen alueeseen: Länsi-Uusimaa.

<b>Lämmitysmuoto</b>	Kaukolämpö
<b>Veden pääsulku</b>	Lämmönjakohuone, E-porras, kellarikerros
<b>Lämmönjakohuone</b>	E-porras, kellarikerros
<b>Sähköpääkeskus</b>	A-porras, E-porras ja I-porras
<b>Ilmanvaihtokone</b>	Koneellinen ilmanvaihto
<b>Kiinteistöhoito</b>	Bravela Kiinteistöpalvelut Oy puh. 09 8013044
<b>Sähköntarjoaja</b>	Ekenäs Energi Ab
<b>Vakuutusyhtiö</b>	Dual Finland Oy
<b>Kokoontumispaikka</b>	Portaat A-D: Yläkartanontien puoleinen pysäköintialue Portaat E-K: Yläkartanonkujan pysäköintialue
<b>Varakokoontumispaikka</b>	Määritetään tarvittaessa
<b>Väestönsuojien määrä</b>	2
<b>Väestönsuojan sijainti VSS1</b>	C-porras
<b>Väestönsuojan sijainti VSS2</b>	K-porras

### 3 Vastuunjako

Osapuoli	Vastuualue
<b>Isännöinti</b>	Vastaa koko kiinteistön isännöinnistä, huoltosopimusten ja vastaavien asioiden hallinnoinnin hoitaminen, ilmoitettuihin turvallisuus- tai muihin puutteisiin puuttuminen tai sen vastuuttaminen muulle taholle. Isännöitsijä on viranomaisvalvonnan ja muiden vastaavien asioiden yhteyshenkilö ja osallistuu mm. palotarkastuskierroksiin
<b>Kiinteistöhuolto</b>	Kiinteistön tekniset järjestelmät ja turvalaitteet, piha-alueen hoito, tarvittavat lumenpudotukset yms. asiat. Huoltomies havainnoi kohteella liikkuessaan puutteita ja hoitaa niitä omatoimisesti kuntoon tai ilmoittaa asiasta isännöintiin.
<b>Asukas</b>	Asukas vastaa omasta asuinhuoneistostaan ja varastokopistaan sekä omasta irtaimistostaan ja toiminnastaan yhtiössä. Asukkaiden tiloissa olevat, kiinteistön järjestelmät tai kiinteät rakenteet, hoitaa huoltoyhtiö
<b>Normaali tiedonkulku</b> puutteiden osalta: Asukas--- Huoltoyhtiö --- Isännöinti	

Asukkaat voivat ilmoittaa turvallisuushuomioista tai muista puutteista huoltoon tai isännöintiin puhelimitse tai sähköpostilla, tarvittavat yhteystiedot löytyvät esimerkiksi tämän suunnitelman "Organisaatio"-luvusta.

## 4 Tärkeät puhelinnumerot

### 4.1 Kiinteistön tärkeät numerot

Tehtävä	Nimi	Puhelinnumero	Päivystysnumero
Huoltoyhtiö	Bravela Kiinteistöpalvelut Oy	09 8013044	

### 4.2 Muut tärkeät numerot

Toimija	Puhelinnumero	Päivystysajat
Hätänumero	112	24 h
Myrkytystietokeskus	0800 147 111	24 h

## 5 Vaaratilanteet ja niiden vaikutukset

**Vaaralla** tarkoitetaan tekijää tai olosuhdetta, joka voi aiheuttaa haittaa tai saada aikaan haitallisen tapahtuman.

**Riski** on uhkaan liittyvä vahingon todennäköisyyden ja vakavuuden yhteisvaikutus.

Riski ja todennäköisyys	Syitä riskin toteutumiseen	Seuraus
Tuhopoltto (epätodennäköinen)	Jätepiste, ajoneuvot, rakennuksen seinustalla oleva tavara, porraskäytävässä oleva ylimääräinen tavara	Omaisuusvahingot, henkilövahingon vaara
Tulipalo (mahdollinen)	Avotuli, kynttilät, tupakointi, sähkölaitteet, sähkökeskukset ja -asennukset, ajoneuvot, tularityöt, ruoan valmistus	Henkilö- ja omaisuusvahingot
Vahingonteot, ilkivalta (epätodennäköinen)	Puutteellinen valaistus, auki jäänyt ulko-ovi tai yleisten tilojen ovi	Omaisuusvahingot
Varkaus (epätodennäköinen)	Auki jäänyt ulko-ovi tai yleisten tilojen ovi, avataan ovi tuntemattomalle henkilölle	Omaisuusvahingot. Henkilövahingon vaara.
Tapaturma (mahdollinen)	Talvisin liukkaus, lumen tai jään putoaminen katolta, kaatuminen porraskäytävässä/ yleisissä tiloissa/omassa asunnossa	Henkilövahingot
Vesivahinko (mahdollinen)	Puutteet huollossa/ valvonnassa, jäätyminen, tukokset, laitteiden vikaantuminen, myrsky	Omaisuusvahingot

---

<b>Riski ja todennäköisyys</b>	<b>Syitä riskin toteutumiseen</b>	<b>Seuraus</b>
Kaasuvaara (epätodennäköinen)	Lähialueen vaarallisten aineiden kuljetukset, tulipalo lähialueella	Sisälle suojautuminen
Sähkökatkos (mahdollinen)	Salama, myrsky, laiteviat	Laitteiden rikkoutuminen
Liikenneonnettomuus (mahdollinen)	Lähialueen liikenne, liikenne piha-alueella	Henkilövahingot
Säteilyvaara (epätodennäköinen)	Säteilyonnettomuus	Suojautuminen sisätiloihin

---

## 6 Turvallisuusjärjestelyt

### 6.1 Paloturvallisuus

#### Palovaroitin

Palovaroittimien tehtävänä on varoittaa talon asukkaita alkavasta tulipalosta. Varoittimien ääni havahduttaa tai herättää asukkaat riittävän ajoissa. Näin alkavan palon tukahduttaminen, muiden varoittaminen ja pelastautuminen on mahdollista. Palovaroittimia tulee olla yksi per alkava 60 neliötä, kerroksittain.

#### Palovaroitin

Sijainti

Asunnoissa ja porrashuoneessa

#### Poistumistiet

Poistumisturvallisuuden periaatteena on, että asuinrakennuksen kaikista tiloista on joka hetki päästävää poistumaan vähintään kahta kulkureittiä pitkin ilman avainta tai muuta oven avausvälinettä. Poistumisen on voitava tapahtua myös pimeässä, joten kulkureittien on oltava joka hetki esteettöminä. Koska kiinteistössä on 4 kerrosta, pidetään varatienä ikkunaa tai huoneistokohtaista parveketta. Tällöin pelastuslaitos auttaa poistumaan rakennuksesta hätätilanteessa. Uloskäyntien edessä ei saa säilyttää tavaraa. (Ympäristöministeriön asetus rakennusten paloturvallisuudesta.)

Uloskäytävien ja niihin johtavien tilojen ovien tulee olla hätätilanteessa helposti sisäpuolelta avattavissa.

Ovi voi olla lukittu esimerkiksi estämään luvaton tunkeutumista ulkoa sisälle, mutta se on oltava avattavissa sisäpuolelta ilman avainta huoneiston normaalin käytön aikana.

#### Tulityöt

Tulityöt määritellään töiksi, joissa syntyy kipinöintiä tai joissa käytetään liekkiä tai muuta lämpöä ja joka aiheuttaa palovaaraa. Tällaisia töitä ovat mm. kaasu- ja kaarihitsaus, poltto- ja kaarileikkaus, laikkaleikkaus ja metallien hionta, joista syntyy kipinöintiä, sekä työt, joissa käytetään kaasupoltinta, muuta avotulta tai kuumailmapuhallinta.

Tulitöiden suorittaminen tilapäisellä tulityöpaikalla vaatii aina tulitöiden vastuuhenkilön antaman tulityöluvan. Tulityöluvalla varmistetaan eri osapuolten toiminta turvallisuuteen ja palosuojeluun liittyvissä asioissa. Tulityötä suorittavalla henkilöllä on aina oltava tulityökortti.

---

Tulityölupia myöntää isännöitsijätoimisto.

## 7 Toimintaohjeita

Seuraavilla sivuilla on selostus ohjeista onnettomuuksien ehkäisemiseksi sekä onnettomuus- ja vaaratilanteissa toimimiseksi. **Lue toimenpideohjeet tarkasti!**

Oikeat toimenpiteet, ratkaisut ja valinnat ehkäisevät ja rajoittavat onnettomuuksia. Vahinkoja voidaan näin minimoida tai ne voidaan poistaa kokonaan.

**Turvallisuus on kaikkien yhteinen asia!**

### 7.1 Avun hälyttäminen

Kaikissa kiireellisissä hätätilanteissa, olipa kyse sitten poliisin, pelastustoimen, sairaankuljetuksen tai sosiaalitoimen kiireellisestä avuntarpeesta SOITA NUMEROON: **112**

#### **Soita hätäpuhelu itse, jos voit**

Tärkeää on, että hätäpuhelun soittaa se, jota asia koskee. Hänellä on tietoja, joita päivystäjä tarvitsee määritellensä millaista apua paikalle lähetetään. Välikäsien kautta tuleva puhelu voi viivästyttää avun paikalle tuloa.

#### **Kerro, mitä on tapahtunut**

Hätäkeskuspäivystäjä kysyy soittajalta tietoja tapahtuneesta, jotta hän osaa tarvittaessa lähettää tilanteeseen oikean avun.

#### **Kerro tarkka osoite ja kunta**

Hätäkeskuksen alueella saattaa olla useita samoja osoitteita eri kunnissa. Siksi on tärkeää kertoa osoitteen lisäksi tapahtumapaikkakunta.

#### **Vastaa sinulle esitettyihin kysymyksiin**

Päivystäjän esittämällä kysymyksillä on tarkoituksensa. Kysymykset eivät viivästyttävä avun hälyttämistä. Kiireellisessä tapauksessa päivystäjä hälyttää jo puhelun aikana auttamaan tulevat viranomaiset ja yhteistyökumppanit, sekä antaa näille lisätietoja tapahtuneesta.

#### **Toimi annettujen ohjeiden mukaan**

Päivystäjä on koulutettu antamaan ohjeita eri tilanteisiin. On tärkeää noudattaa annettuja ohjeita. Oikein suoritetuilla ensitoimenpiteillä on usein merkitystä tilanteen lopputuloksen kannalta.

#### **Lopeta puhelu vasta saatuasi siihen luvan**

Liian aikainen puhelun päättäminen voi hidastaa auttajien paikalle saapumista. Saatuasi luvan puhelun päättämiseen, sulje puhelin. Pidä linja vapaana. Päivystäjä tai kohteeseen saapuva auttaja voi tarvita lisätietoja tapahtuneesta.

## 7.2 Sairauskohtaus tai tapaturma

### Selvitä mitä on tapahtunut

- Onko henkilö kaatunut tai pyörtnyt?
- Onko mahdollisesti silminnäkijöitä, jotka osaisivat kertoa tarkemmin tapahtuneesta?

### Tarkista henkilön tila

- Onko henkilö heräteltävissä puhuttelemalla tai ravistelemalla?

### Tarkista hengitys

- Jos henkilö ei herää, tarkista hengitys: aseta kämmenselkä potilaan suun eteen ja kokeile tuntuuko ilmaa kulkevan.

### Tee hätäilmoitus

- Soita numeroon **112**.
- Kerro, mistä soitat.
- Kerro, mitä on tapahtunut.
- Toimi ohjeiden mukaisesti.

### Anna tarvittaessa ensiapua

- Jos henkilö ei hengitä, aloita ensiapu osaamisesi ehdoin.

### Tajuton, mutta hengittävä potilas käännetään kylkiasentoon.

### Tarkkaile potilasta.

- Jos potilaan tilassa tapahtuu muutoksia ennen pelastuslaitoksen saapumista, ilmoita siitä soittamalla uudelleen hätänumeroon **112**, jotta hätäkeskuksessa voidaan tehdä uusi tilannearvio.

### Opasta ammattiauttajat nopeasti potilaan luokse

- Kerro ammattiauttajille mitä on tapahtunut ja mitä on tehty.

## 7.3 Tulipalo

### Pelasta

- Suorita tilannearvio. Pelasta välittömässä vaarassa olevat.
- Varo hengittämästä savua! Savu on erittäin myrkyllistä ja hengitettynä aiheuttaa menehtymisen erittäin nopeasti.

### Varoita

- Varoita muita rakennuksessa olevia tulipalosta ja uhkaavasta vaarasta.
- Ohjatkaa ihmiset kokoontumispaikalle.

### Hälytä

- Soita hätänumeroon **112** turvallisesta paikasta.
- Kerro kuka olet, missä palaa (osoite ja kerros), mikä palaa ja onko ihmisiä vaarassa.
- Älä katkaise puhelua ennen kuin saat luvan.

### Sammuta

- Suorita alkusammutus mahdollisuuksien mukaan.
- Rasvapalo sammutetaan tukahduttamalla se sammutuspeitteellä.
- Sähkölaitepalossa katkaise laitteen virta, tämän jälkeen voit aloittaa ensisammutuksen.

### Rajoita

- Poista lähellä olevat tulenarat esineet ja syttyvät aineet.
- Rajoita palon sekä savun leviämistä sulkemalla ikkunat ja asunnon ovi poistuessasi.

### Opasta

- Opasta pelastushenkilöstö paikalle tai järjestä opastus. Esimerkki: yksi henkilö opastaa parkkipaikan reunassa ja toinen rakennuksen vieressä.

Evakuointitilanteessa kokoontumispaikka on: Portaat A-D: Yläkartanontien puoleinen pysäköintialue

Portaat E-K: Yläkartanonkujan pysäköintialue

Varakokoontumispaikka: Määritetään tarvittaessa

## 7.4 Toiminta kokoontumispaikalla

**Kokoontumispaikka:** Portaat A-D: Yläkartanontien puoleinen pysäköintialue  
Portaat E-K: Yläkartanonkujan pysäköintialue

Kun ihmiset ovat poistuneet rakennuksesta ja edenneet kokoontumispaikalle, kokoontumispaikalla tulee nimetä henkilö, joka ottaa vastuun kokoontumispaikan toiminnasta. Tilanteen mukaan on pohdittava, onko turvallista jäädä nimetyille kokoontumispaikalle, vai onko ihmiset ohjattava toisaalle:

esimerkiksi ennalta sovittuun sisätilaan tai lähistöllä olevaan kiinteistöön (varakokoontumispaikka).

Kokoontumispaikalta ei saa poistua ilman pelastusviranomaisen lupaa.

Muistettavia asioita kokoontumispaikalla:

- mahdollisista loukkaantuneista huolehtiminen
- liikuntarajoitteisista tai muuten vajaakuntoisista huolehtiminen
- ilmoitettava, mikäli tietää jonkun jääneen sisälle

## Varakokoontumispaikka

**Varakokoontumispaikka:** Määritetään tarvittaessa

Ankarissa talviolosuhteissa tai muissa tilanteissa saatetaan tarvita varakokoontumispaikkaa, johon ihmiset ohjataan. Myös viranomaiset osoittavat tarvittaessa suojapaikat pidempiaikaista suojautumista varten.

## 7.5 Liikuntarajoitteisen avustaminen hätätilanteessa

Liikuntarajoitteisten henkilöiden poistuminen rakennuksesta hätätilanteessa voi olla vaikeaa ja hidasta. Jos tiedät naapurissasi asuvan liikuntarajoitteisia henkilöitä, esimerkiksi invalideja, sokeita tai vanhuksia, pyri hätätilanteessa varmistamaan myös heidän turvallinen poistumisensa. Jos tiedät naapurisi olevan kotona, mutta et voi auttaa häntä poistumaan, ilmoita pelastusviranomaisille tilanteesta heti kun mahdollista.

Toimi yhteistyössä muiden asukkaiden kanssa.

### **Huomioitavia asioita autettaessa liikuntarajoitteista henkilöä poistumisessa**

- Auta liikuntarajoitteista poistumaan omien kykyjesi mukaan.
- Kuuntele autettavaa.
- Huolehdi auttamastasi henkilöstä myös ulospääsyn jälkeen.

## 7.6 Vesivahinko

### **Toimintaohjeet**

- Katkaise sähköt vuotokohteesta ja sen läheisyydestä.
- Tyrehdytä vuoto esim. sulkemalla veden pääsulku, jos mahdollista.
- Ilmoita asiasta välittömästi:
  - huoltomiehelle: Bravela Kiinteistöpalvelut Oy, puh. 09 8013044
  - isännöitsijälle: Jan Hongelin, puh. 09 2219090
- Tarvittaessa ota yhteys hätänumeroon **112**.
- Veden pääsulku: Lämmönjakohuone, E-porras, kellarikerros
- Lämmönjakohuone: E-porras, kellarikerros
- Sähköpääkeskus: A-porras, E-porras ja I-porras

### **Mikäli vesivaara uhkaa rakennuksen ulkopuolelta**

- Selvitä vesivaaran aiheuttaja.
- Jos kyseessä on vuoto, pyri tyrehdyttämään se.
- Pyri estämään veden pääsy rakennukseen
  - säkityksin
  - muovipeitteitä käyttämällä
  - johtamalla vesi pois päin rakennuksesta
- Hälytä tarvittaessa lisäapua.

## 7.7 Väkivallan uhatessa

**Aseettomassa uhkaustilanteessa, toimi seuraavasti.**

- Käyttäydy rauhallisesti ja pyri rauhoittamaan henkilö omalla käytökselläsi.
- Varmista, ettet käännä selkääsi tai ajaudu nurkkaan, jotta sinulla on aina pakotie uhkaavasti käyttäytyvän henkilön läheisyydestä.
- Mahdollisuuksien mukaan pyydä apua.
- Pakene ja auta muita pakenemaan paikalta

Pidä huolta omasta turvallisuudestasi. Pyri ohjaamaan uhkaava henkilö paikkaan, jossa hän ei voi olla vahingoksi muille. Tapauksen jälkeen ilmoita tapahtuneesta tarvittaessa poliisille.

### **Jos uhkaavalla henkilöllä on ase, toimi seuraavasti.**

- Älä tee vastarintaa.
- Tee vain mitä uhkaaja käskee.
- Pyri mahdollisuuksien mukaan varoittamaan muita.
- Ovien sulkemisella voidaan rajoittaa henkilön kulkua kiinteistössä.
- Tilanteen jälkeen, soita **112**, jotta paikalle saadaan ammattiapua mahdollisimman nopeasti. Kuuntele ohjeita ja toimi niiden mukaan.

Jokainen uhkaus ja havainto mahdollisesta uhkatilanteesta on otettava vakavasti ja niistä on ilmoitettava välittömästi poliisille. Omalla käyttäytymisellä voi olla mahdollista vaikuttaa tilanteen kehittymiseen, ota siksi kaikki uhkatilanteet vakavasti ja pyri rauhoittamaan jo alkaneet tilanteet.

## **7.8 Yleinen vaaramerkki**

**Yleinen vaaramerkki** on minuutin pituinen nouseva ja laskeva äänimerkki tai viranomaisen kuuluttama varoitus. Nousevan sekä laskevan jakson pituus on 7 sekuntia.

Yleinen vaaramerkki tarkoittaa väestöä uhkaavaa välitöntä vaaraa. Varoitus annetaan taajamissa kiinteällä ulkohälytinjärjestelmällä ja taajamien ulkopuolella kulkuneuvon asennetuilla liikkuvilla hälyttimillä.

**Vaara ohi -merkki** on yhden minuutin mittainen tasainen äänimerkki. Se on ilmoitus siitä, että uhka tai vaara on ohi.

### **Toimi näin kuultuasi yleisen vaaramerkin**

- Siirry sisälle.
- Pysy sisällä.
- Sulje ovet, ikkunat, tuuletusaukot ja ilmastointilaitteet.
- Avaa radio ja odota ohjeita.
- Vältä puhelimen käyttöä, etteivät linjat tukkeudu.
- Älä poistu alueelta ilman viranomaisten kehotusta, ettet joutuisi vaaraan matkalla.

## 7.9 Kaasuvaara

### **Kaasuvaarasta annetaan yleinen vaaramerkki**

Lisätietoja vaaran laadusta saat radiosta ja televisiosta. Kaasuvaaraan liittyy tavallisesti seuraavia asioita.

- Jos olet sisätiloissa ja haistat kaasua:
  - pysyttele sisällä
  - yläkerroksissa on paras suoja
  - paina märkä vaate suun eteen ja hengitä sen läpi
  - pysyttele yläkerroksissa, kunnes vaara on ohi
  - älä mene kellariin.
- Jos olet ulkona, kun haistat kaasua etkä pääse sisälle:
  - kiirehdi kaasupilven alta sivutuuleen
  - pyri mahdollisimman korkealle, esimerkiksi mäen päälle
  - paina märkä vaate, ruoho, turve- tai sammaltuppo suun eteen ja hengitä sen läpi.

### **Lisätietoja kaasulta suojautumiseksi**

- Pysäytä ilmastointilaitteet ja sulje ovet sekä ikkunat tiiviisti. Mitä tiiviimmäksi rakennuksen saat, sitä hitaammin kaasu tunkeutuu sisälle.
- Voit sulkea ja teipata myös sisäovet ja pysytellä tuulen alapuolisissa tiloissa. Kaasun hajun tuntiessasi voit hengittää kostean, huokoisen kankaan läpi.
- Viranomaiset ilmoittavat radiossa tai kaiutinautoilla milloin myrkkypilvi on haihtunut. Tuuleta sisätilat sen jälkeen huolellisesti.

## 7.10 Säteilyvaara

Säteilytilannetta valvotaan jatkuvasti koko maassa mittareilla. Pienetkin muutokset huomataan heti ja niistä tiedotetaan viipymättä. Säteilyvaarasta annetaan yleinen vaaramerkki.

### **Mene sisälle**

Sulje tiiviisti ovet, ikkunat, tuuletusaukot ja ilmastointi, jotta radioaktiiviset aineet eivät pääsisi sisään. Talon keskiosissa ja kellarissa on paras suoja.

### **Joditabletit**

Ota joditabletti vasta viranomaisten kehotuksesta, jonka kuulet radiosta tai televisiosta. Joditabletit ehkäisevät radioaktiivisen jodin kertymistä kilpirauhaseen, mutta eivät anna muuta suojaa. Tabletteja ei pidä lähteä vaaratilanteesta noutamaan rakennuksen ulkopuolelta. Jodeja voi hankkia etukäteen apteekista. Joditabletteja tulisi olla kiinteistössä 2 per henkilö.

### **Suojaa ruokasi ja juomavesi**

Laita esillä olevat elintarvikkeet muovipusseihin tai tiiviisiin astioihin. Jääkaappi, pakastin ja tiiviit pakkaukset suojaavat radioaktiiviselta pölyltä.

## Ulkona liikkuminen

Jos on pakko mennä ulos, käytä tiivistä, ihon peittävää asua, esimerkiksi sadevaatteita. Riisu vaatteet sisälle tullessasi eteiseen ja peseydy huolella. Käytä hengityssuojainta, pyyhettä tai talouspaperia estämään radioaktiivisten hiukkasten pääsy keuhkoihin.

## Lisäohjeet

Lisäohjeita saat kaupunkisi pelastusviranomaisilta, tiedotusvälineistä sekä Yleisradion teksti-TV:n sivulta 867. Tietoa saat myös Säteilyturvakeskuksen Internet-sivuilta osoitteesta [www.stuk.fi](http://www.stuk.fi) ja pelastustoimen sivuilta [www.pelastustoimi.fi/turvatietao](http://www.pelastustoimi.fi/turvatietao).

## 7.11 Sähkökatkot

Toiminta sähkökatkon aikana:

- Tarkista ensin sulakkeet. Jos ne ovat ehjät, selvitä toimivatko naapurisi tai naapuritalojen sähköt.
- Jos sähköt katkeavat laajemmalta alueelta, on häiriö jo tiedossa ja korjaustoimenpiteet aloitettu. Useimmilla sähköntoimittajilla on nauhoitettu häiriötiedote vikapalvelunumerossa, joka kertoo tiedossa olevan sähkökatkotilanteen alueellasi. Kiinteistön sähköntarjoaja on Ekenäs Energi Ab.
- Mikäli sähköjen palauduttua sähköt käyttäytyvät oudosti, esimerkiksi valot palavat normaalia kirkkaammin tai himmeämmin, saattaa syynä olla sähköverkon nollajohtimen katkeaminen. Tästä voi seurata laitevaurioita, tulipalo ja pahimmillaan sähköiskun vaara. Näissä tilanteissa katkaise sähkö pääkytkimestä ja soita sähköntoimittajasi vikapäivystykseen.
- Sähkökatkon jatkuessa pidempään varaudu etenkin talvisaikaan lämpimin vaatein sekä tarvittaessa kotivaran avulla. Kotivaran ohje löytyy liitteistä.

## 7.12 Koronavirusohjeita

Toimintaohjeita omaan arkeensa koronaepidemian aikana saa muun muassa seuraavista paikoista:

- Neuvontaa ja tietoa koronaviruksesta saa valtakunnallisesta neuvontapuhelimesta numerosta 0295 535 535.
- Terveyden ja hyvinvoinnin laitos THL ylläpitää päivittyvää sivua.
- Suomen hallituksen toimenpiteet löytyvät täältä.
- Terveysneuvontaa kansalaiset saavat omalta terveysasemalta, akuuteissa oireissa oman alueen terveydenhuollon päivystyksestä ja henkeä uhkaavassa tilanteessa hätänumerosta 112.

## Kaupassa käynti

Jos tarvitset apua esimerkiksi kaupassa käymiseen tai muiden tarvikkeiden hakemiseen, voit pyytää apua naapureiltasi:

- viemällä lapun ilmoitustaululle (jätä yhteystietosi ja asuntosi numero)
- tai kiinnittämällä lapun oman asuntosi ulko-oveen
- laittamalla viestiä yhtiön viestintäkanavaan (esim. Facebook-ryhmä)
- yhtiö voi myös lisätä alla olevien linkkien kautta löytyviä naapuriapu-listoja ilmoitustalulle
  - Tulostettava ilmoittautumislista taloyhtiön ilmoitustaululle
  - Tulostettava valmisviesti naapuriavun tarjoamiseen (viesti kuudella kielellä)

Viruksen leviämistä voi yrittää estää lähettämällä kauppalistan viestillä tai soittamalla. Ostokset voi jättää avun tarvitsijan oven taakse niin, että ilmoittaa kaupakassin tuomisesta esimerkiksi soittamalla tai lähettämällä viestin. Kädet pitää muistaa pestä kunnolla, kävipä kaupassa tai vastaanottipa rahaa tai ruokakassin.

Alla on listattuna THL:n tietoja ja ohjeita koronavirukseen liittyen.

### **Koronaviruksen oireet**

Koronaviruksen oireet ovat yleensä lieviä.

Jotkut ihmiset ovat saaneet vakavampia oireita. Heillä on yleensä ollut jokin muu sairaus, kuten astma tai sydänsairaus.

### **Koronaviruksen oireita ovat**

- korkea kuume
- lihassärky
- yskä
- hengenahdistus
- väsymys

### **Sairastaminen**

Jos oireesi ovat lieviä, sairasta kotona.

### **Soita omaan terveyskeskukseesi, jos**

- oireesi jatkuvat kauan
- oireesi muuttuvat vakaviksi
- sinulla on hengenahdistusta

Jos olet sairas tai sinulla on lieviä oireita, pysy kotona. Älä mene sairaana töihin. Älä vie sairasta lasta päiväkotiin tai kouluun.

### **Näin estät virusta leviämistä**

Jokainen voi tehdä asioita, jotka estävät koronaviruksen leviämistä.

Hyvä hygienia on paras tapa ehkäistä koronaviruksen ja kaikkien muidenkin virusten leviämistä.

- Pese kädet usein huolellisesti vedellä ja saippualla.
- Jos et voi pestä käsiäsi, käytä käsidesiä.
- Suojaa suusi, kun yskit tai aivastat. Käytä esimerkiksi nenäliinaa tai hihaa. Älä yski tai aivasta kämmeneesi.

**Muista myös nämä asiat arjessasi:**

- Pysy mahdollisimman paljon kotona.
- Vältä kättelyä. Etsi muita tapoja tervehtiä ystäviäsi.
- Pysy ainakin metrin päässä henkilöstä, joka yskii tai aivastaa.
- Tee etätöitä, jos se on mahdollista.
- Vältä suuria tapahtumia ja harrastusryhmiä.
- Älä vieraile yli 70-vuotiaiden ihmisten luona, sillä he kuuluvat riskiryhmään. Pidä yhteyttä esimerkiksi puhelimella.

## 8 Väestönsuojelu

Väestönsuojan tarkoitus on suojella ihmisiä sortumilta, räjähdyspaineelta, sirpaleilta, kaasuilta, säteilyltä ja tulipaloilta. Kiinteistössä on 2 väestönsuojaa. Jokaiselle väestönsuojalle on suositeltavaa valita väestönsuojanhoitaja ja hoitajan apulainen. Kiinteistön väestönsuojanhoitajien on hyvä opetella väestönsuojan laitteiden käyttö ja suojan käyttökuntoon laitto.

Suomessa väestönsuojapaikka löytyy noin 3,8 miljoonalle ihmiselle. Väestönsuojia on asuintaloissa ja muissa kiinteistöissä. Kiinteistöissä sijaitsevien väestönsuojien lisäksi on olemassa yleisiä väestönsuojia, kuten kalliosuojia. Tällaisia yleisiä väestönsuojia, joista viranomaiset vastaavat, on yleensä vain suurimmissa kaupungeissa.

Normaalioloissa suojia käytetään yleensä harrastustiloina, varastoina tai jossain muussa hyötykäytössä. Väestönsuoja on kuitenkin voitava ottaa käyttöön 72 tunnissa viranomaisten määräyksestä.

Väestönsuojassa on huolehdittava siitä, että suojan metalliosat eivät ruostu, tiivisteet pysyvät ehjinä, laitteet toimivat ja varustus pysyy tallella.

Kiinteistössä on 2 väestönsuojaa:

Sijainti	Suojaluokka	Varusteiden sijainti
C-porras	B/C	Väestönsuojassa
K-porras	B/C	Väestönsuojassa

Kaksi kiinteistön väestönsuojista on luokkaa B/C. Suojaluokan B/C väestönsuoja on rakennettu vuosien 1963–1972 välillä. Tässä suojamallissa on mahdollista viipyä pitkiä aikoja. Suojassa on käsi-käyttöinen tai koneellinen ilmanotto, joka on varustettu hiekka- ja aktiivihiili-hiukkassuodattimella.

Viranomaiset antavat ohjeita radiossa, jos on siirryttävä yleisiin väestönsuojoihin ja tiedon siitä, mihin yleisistä väestönsuojista ihmiset siirtyvät. Siirtyminen väestönsuojoihin tapahtuu siis aina viranomaisten kehotuksesta. Normaaliaikana tapahtuvat onnettomuudet eivät yleensä koskaan edellytä väestönsuojaan suojautumista, vaan sisälle suojautuminen riittää. Yleisissä väestönsuojissa on Suomessa yhteensä 110 000 suojapaikkaa.

### 8.1 Väestönsuojan ylläpito

Väestönsuoja sekä väestönsuojeluvälineet ja -laitteet on pidettävä sellaisessa kunnossa, että väestönsuoja voidaan ottaa käyttöön 72 tunnissa. Väestönsuojaa voidaan käyttää myös muuhun toimintaan, kunhan käyttöönotto voi tapahtua em. ajan kuluessa. Normaaliolojen käyttö ei saa vahingoittaa

väestönsuojaa eikä estää sen tarkastusta ja tiiveyskoetta.

Väestönsuojassa ei saa säilyttää likaavia aineita eikä ympäröiviin rakenteisiin saa tehdä aukkoja. Suojaovia, -luukkuja ja ilmanvaihtolaitteistoja ei saa poistaa paikoiltaan eikä ilmanvaihtolaitteistoa saa käyttää normaaliolon ilmanvaihtoon. Suojaoven aukkoon saa asentaa oven. Normaaliaikanakin tulisi varmistaa, että vähintään puolet väestönsuojasta on vapaana yllättävää suojautumistarvetta varten.

#### **Lisäksi tulee huomioida seuraavaa:**

- Väestönsuojan omistajan ja haltijan on huolehdittava, että väestönsuoja, sen varusteet ja laitteet pidetään toimintakunnossa sekä huolletaan ja tarkastetaan asianmukaisesti.
- Nimetty henkilö tarkastaa ja koekäyttää suojan ovet, luukut, tiiveyden, ilmastointi- ja sähkölaitteet sekä viemäröinnin vuosittain laitetoimittajan ohjeidenmukaisesti.
- Väestönsuojan laitteiden toimintakunnon varmistamiseksi ne tulee tarkastaa ja huoltaa vähintään 10 vuoden välein ellei valmistaja ole antanut lyhyempää aikaväliä.
- Laitteiden toiminnan tarkastuksesta tulee laatia tarkastuspöytäkirja, johon tehdään merkinnät suoritetuista tarkastuksista laitekohtaisesti. Tarkastuspöytäkirja on pyydettyessä esitettävä pelastusviranomaiselle.
- Kiinteistön omistajan ja haltijan tulee huolehtia, että väestönsuojassa on jo sellaiset varusteet, että se pystytään ottamaan käyttöön. Näitä varusteita ovat esimerkiksi varavesisäiliöt, jäteastiat, kuivakäymälät ja vuoteet.

## **8.2 Väestönsuojan kunnostaminen**

#### **Siirryttäessä tehostetun suojelun toimintaan**

- Väestönsuojalle määrätään suojanvalvoja, joka vastaa suojan kunnostamisesta. Hänen on tunnettava suojassa olevat laitteet ja osattava käyttää niitä. Lisäksi suojanvalvoja vastaa suojan yleisestä järjestyksestä, siisteydestä ja kurista.
- Suoja tyhjenetään sinne varastoidusta tai muuten kerääntyneestä tavarasta suojalle laaditun tyhjentämissuunnitelman mukaisesti.
- Kaikki tilapäiset rakenteet puretaan ja viedään pois suojasta.
- Ovien ja luukkujen saranat, salvat yms. tarkastetaan, voidellaan ja huolletaan.
- Ovien tiivisteet tarkastetaan ja laitetaan paikoilleen ohjeiden mukaan.
- Tarkastetaan hätäpoistumiskäytävän ja -luukun käyttökelpoisuus ja toiminta.
- Kuivakäymälät (15 kpl muovipusseja/käymälä) jaetaan kuivakäymälätiloihin. Eristetään käymälätilat verhoilla tai levyillä. Käymälätiloja tulee olla yksi jokaista alkavaa 20 m<sup>2</sup> kohti.
- Kaikkien venttiilien (LVI) toiminta tarkastetaan kääntämällä ne ääriasennosta toiseen.
- Varavesisäiliöt puhdistetaan ja täytetään. Varmistetaan samalla tarvittavat täyttöletkut yms. välineet. Sulkuteltaan tulevat suihkut asennetaan ja kokeillaan. Vettä on varattava vähintään 50 litraa jokaista varsinaisen suojan alkavaa neliometriä kohti eli 50 x 80 = 4000 litraa (tai 30 litraa/hlö).
- Lattiakaivot puhdistetaan ja niiden toiminta kokeillaan kaatamalla niihin vettä. Huom! Lattiakaivossa on sulkuventtiili.

- Ylipaineventtiilit tarkastetaan ja nivelkohdat voidellaan.
- Normaaliolojen ilmanvaihtoaukot suljetaan asentamalla paikoilleen suojakannet tiivisteineen.
- Paineventtiilien kunto tarkastetaan suojan ulkopuolelta.
- Ilmanvaihtokanavat ja suodattimet puhdistetaan.
- Kaikki ilmanvaihtoon liittyvät putket, liitokset ja laitteet tarkastetaan. Erityissuodattimet asennetaan paikoilleen laitteen käyttöohjeen mukaisesti.
- Poistoventtiilien toiminta tarkastetaan kiertämällä niitä ääriasentoihinsa.
- Tarkastetaan ylipainemittarista: nestemäärä, putken aukiolo, mittarilukema näyttää nollaa, sekä varaneste (värjätty polttoöljy).
- Ilmamäärämittarin herkkyys kokeillaan koekäytössä.
- Tarkastetaan suojan paineisuus; painekoe suoritetaan laitetoimittajien antamien ohjeiden mukaan. Tavoitteena on tarkastaa, että suojaan saadaan riittävä ylipaine, eikä suoja vuoda liikaa ilmaa ulos.
- Selvitetään ja tarkastetaan suojan puhelimen toiminta, antenni, sähkölaitteiden sulakkeet, valaisimet, varaparistot, varapolttimot, varasulakkeet, katkaisimet, pistorasiat ym.
- Varustetaan suoja määräysten mukaisilla suojaan kuuluvilla varusteilla (liite).
- Suojan tilat jaetaan ennakolta tehdyn suunnitelman mukaisesti oleskelualueisiin ja toimintapaikkoihin (miehet/naiset, suojeluelimet, henkilöstö, asiakkaat). Jokaista suojattavaa henkilöä varten on oleskelupaikka, jossa on mukana myös henkilökohtaiset tavarat, lääkkeet ja säilyvät elintarvikkeet.
- Suojassa on oltava tarpeellinen määrä istuimia, pöytiä sekä kerrossängyt noin kolmannekselle suojaan tulevista henkilöistä.
- Lisäksi poikkeusoloja varten on hankittava välineitä ja tarvikkeita, jotka tekevät mahdolliseksi pidemmänkin oleskelun (esim. viihdykkeet).
- Tarkastetaan varavalaistuksen toiminta.
- Kulkuteille ja käytäville asennetaan suojaan ohjaavat kilvet.

## 9 Säilyttäminen kiinteistössä

Erialaisten tavaroiden säilyttämisestä voi aiheutua tulipalon syttymisen tai leviämisen vaara, turvallisen poistumisen estyminen hätätilanteessa sekä tulipalon sammuttamisen vaikeutuminen. On helppo estää tulipalo ennalta kuin sammuttaa se. Siksi pitää tietää, mikä paloja aiheuttaa ja tunnistaa vaaratekijät omasta lähiympäristöstä. Pelastuslaissa on määräykset mm. helposti syttyvien materiaalien ja muiden tavaroiden säilyttämisestä talojen tiloissa. Kemikaalilainsäädännössä on rajoituksia palavien nesteiden ja muiden vaarallisten kemikaalien säilyttämiselle tiloissa, joissa ne voivat aiheuttaa erityisvaaraa. Monet kotonakin säilytettävät aineet kehittävät räjähdysriskiä kaasuja, jotka syttyvät kipinästä, esimerkiksi valokatkaisimen aiheuttamasta kipinästä - syttymiseen ei siis tarvita edes tulta. Käsittele siksi palovaarallisia aineita aina ohjeiden mukaan. **Palovaarallisten aineiden säilyttäminen huoneistokohtaisissa varastoissa on kokonaan kielletty.** Asunnoissa ja autotalleissa niiden säilyttämistä on rajoitettu.

**Rakennuksen uloskäynnit on aina pidettävä kulkukelpoisina ja esteettöminä.**

### Asuinhuoneistot ja niihin kuuluvat parvekkeet, terassit tai vastaavat tilat

- Jos säilytys on turvallisuutta vaarantamatta mahdollista, saa säilyttää:
  - palavia nesteitä sekä palavia nesteitä tai palavia kaasuja sisältäviä aerosoleja yhteensä enintään 25 litraa
  - nestekaasua enintään 25 kilogrammaa
  - ilotulitusvälineet, enintään 5 kg (netto), on säilytettävä lukitussa kaapissa siten, ettei niiden läheisyydessä ole sellaisia lämmönlähteitä tai tulenkäsittelyä, joka voisi aiheuttaa tulitteiden syttymisen
- **Muita kuin edellä mainittuja palavia kaasuja ei asuinhuoneistossa saa säilyttää.**
- **Asunnoissa tulee välttää tarpeettomien tavaroiden varastointia.**

### Uloskäytävät, porrashuoneet, sisäiset käytävät, kellarien ja varastojen kulkureitit

- Ei saa säilyttää mitään tavaraa.

### Irtaimistovarastot

- Ei saa säilyttää helposti syttyvää materiaalia.
- Nestekaasua ei saa säilyttää irtaimistovarastoissa.
- Ei saa säilyttää lainkaan bensiiniä, kaasupulloja tai muita palavia nesteitä.
- Ilotulitusvälineitä ei saa säilyttää irtaimistovarastojen asuntokohtaisissa säilytystiloissa eikä yhteiskäytössä olevissa tiloissa.

### **Rakennusten alla tai läheisyydessä**

- Ei saa säilyttää helposti syttyvää materiaalia tai muuta tavaraa rakennusten seinustoilla, mm. roska-astiat, pahvipinot ja kuljetuslavat
- Ulkona olevat roska-astiat, myös jätekatokset sijoitetaan vähintään kahdeksan metrin etäisyydelle rakennuksesta

### **Asuinrakennukseen kuuluva erillinen varastotila**

- Voi säilyttää:
  - palavia nesteitä sekä palavia nesteitä tai palavia kaasuja sisältäviä aerosoleja yhteensä enintään 50 litraa
  - nestekaasua enintään 50 kilogrammaa

### **Huom!**

- Pelastusviranomainen voi yksittäistapauksissa antaa poikkeuksia, esimerkiksi säilytettäväksi isomman määrän tai sallia säilytyksen eri paikassa tai rajoittaa säilytystä, jos turvallisuus sitä vaatii
- Taloyhtiöllä voi myös olla omia sääntöjä
- Epäselvissä tapauksissa tulee aina ottaa yhteyttä paikallisen pelastuslaitoksen palotarkastajaan

## **10 Liitteet**

Tässä pelastussuunnitelmassa on seuraavat liitteet:

- Alkusammuttimien käyttöohjeet
- Kotivara

## Liite A Alkusammuttimien käyttöohjeet

### A.1 Sammuttimet

- Kierrä sammutinta ylösalaisin ja ravista sammutinta, tämä varmistaa jauheen juoksevuuden.
- Vedä varmistinsokka irti.
- Lähesty paloa tuulen suunnasta.
- Jos olet sisällä lähesty matalana lattianrajassa, tämä parantaa näkyvyyttä.
- Ota sammuttimen letkun päästä ote ja suuntaa sammutusaine liekkien juureen, älä katko liekkejä.
- Aloita sammuttaminen edestä ja jatka taaksepäin, tai alhaalta ylöspäin.
- Sammutusta voi tehostaa edestakaisin suuntautuvalla liikkeellä.
- Koko palava alue on peitettävä sammutepilveen.
- Liekkien sammuttua sammuttamisen voi lopettaa.
- Tarkkaile palanutta kohdetta ja varmistu, että palo on sammunut.
- Mikäli kohde syttyy uudelleen, toista sammutus.

### A.2 Sammutuspeitteet

- Ota kiinni peitteen nurkista ja suojaa kätesi peitteen sisään.
- Astu jalalla peitteen päälle, tämä estää liekin tulon kasvoille.
- Jos olet ulkona, lähesty paloa tuulen suunnasta.
- Ojenna kädet suoriksi.
- Levitä peite palon päälle.
- Pidä peitettä tiiviisti palon päällä ja varmistu, että palo on sammunut.
- Suojaa itsesi peitteen nostamisen aikana, palo voi syttyä uudelleen.
- Varmista vielä kerran, että palo on sammunut.

## Liite B Kotivara

Kotivara on osa taloyhtiön asukkaiden omatoimista suojelua. Yllättävistä tilanteista selviää vähemmän harmein, kun kotona on kotivara. Kotivara tarkoittaa, että kotiin hankitaan ruokaa ja muita päivittäin välttämättä tarvittavia tavaroita vähän enemmän. Kotivaran pitäisi riittää useaksi päiväksi, jopa viikoksi. Kotivara on normaalissa kierrossa olevia elintarvikkeita ja tavaroita, joita täydennetään sitä mukaa kun niitä käytetään. Näin elintarvikkeet pysyvät tuoreina ja tavarat käyttökelpoisina.

Tilanne, että kauppaan ei pääse, voi yllättää monestakin syystä. Yksinasuva voi sairastua, eikä kykene ostoksille tai perheenjäsen sairastuu. Yhteiskunta voi haavoittua; tulee lakko, liikenneyhteydet katkeavat tai laaja sähkökatkos häiritsee arkea. Voi sattua sellainen onnettomuus, että kaupat joudutaan sulkemaan tai ulos ei voi lähteä. Myös jakeluhäiriö voi estää tavaroiden kuljetuksen kauppoihin tai hankinnat kaupasta.

Joka perheellä on omanlaisensa kotivara, joka koostuu tavanomaisista elintarvikkeista. Kotivara voi vaihdella sisällöltään talouden ruokatottumusten mukaan sisältäen muun muassa astioita veden varastointiin, lääkkeitä, joditabletit sekä talouskohtaisia välttämättömyystavaroita. Kotivaran tulisi riittää vähintään viikoksi, mieluiten kahdeksi – kotivaraa käytetään ja täydennetään jatkuvasti.

Kotivaraan sisältyvät myös välttämättömyystarvikkeet, joita tulee varata samaksi ajaksi kuin elintarvikkeitakin. Näitä ovat mm. henkilökohtaiset lääkkeet, hygieniatarvikkeet, vaipat, paristokäyttöinen radio, taskulamppu ja paristot.